

Занятие №4.

«Разрешенная максимальная масса» (Р.М.М.) - Масса снаряженного Т.С. с грузом, водителем и пассажирами, установленная предприятием-изготовителем в качестве максимально допустимой. В свидетельстве о регистрации Т.С. она называется технически допустимой тах массой.

Р.М.М. = М_{сн.} + М_{гр/п} + М_{пассаж.}

М_{сн.} - снаряженная масса Т.С.
(заданная заводом изготовителем)

М_{гр/п} - грузоподъемность Т.С.
(заданная заводом изготовителем)

М_{пассаж.} - масса пассажиров
(из расчёта 75 кг. одно место)

Р.М.М. автомобиля и прицепа суммируются.

Масса снаряженного автомобиля (М_{сн.})

Это минимальный вес машины, полностью готовой к эксплуатации, с водителем массой 75 кг. с полным баком топлива и бачком омывателя стекол, огнетушителем, знаком авар. ост., аптечкой, запасным колесом, домкратом, инструментом, но без груза и пассажиров.

«Масса без нагрузки» - указывалась в свидетельствах о регистрации Т.С. до 2020 года, это масса снаряженного автомобиля без учета массы водителя.

В **свидетельстве о регистрации Т.С. (СТС)** указывают **Р.М.М., снаряженную массу и тип Т.С. (легковой или грузовой)**. Грузоподъемность багажного отделения легкового и кузова грузовика рассчитывается самим водителем.

Лада-111730 «Лада Калина»

РММ-----1585 кг

М снар.-----1185 кг

Полезная нагрузка----400 кг

Число пассаж. мест ----- 4

М пассаж.----- 75 кг x 4 = 300 кг

М груза--400 кг - 300 кг = 100 кг

«Полезная нагрузка» - это разность между РММ и снаряжённой массой (М_{сн.}). это общий вес груза и пассажиров, которое может перевозить Т.С.

ГАЗ-3302 «Газель»

РММ-----3500 кг

М снар.-----1850 кг

Полезная нагрузка----1650 кг

Число пассаж. мест ----- 2

М пассаж.-----75 кг x 2 = 150 кг

М груза 1650 кг - 150 кг = 1500 кг

Если масса пассажиров больше массы груза, автомобиль пассажирский, если равна или меньше - **грузовой**. Пассажирские до 8 пассажирских мест - **легковые**.



Запрещено движение **грузовых** автомобилей, в том числе и составов **Р.М.М. более 3,5 тонн** (см. стр 86).



«Ограничение массы» запрещено движение Т.С., в том числе составов, общая **фактическая** масса которых больше указанной на знаке.



Вид Т.С.

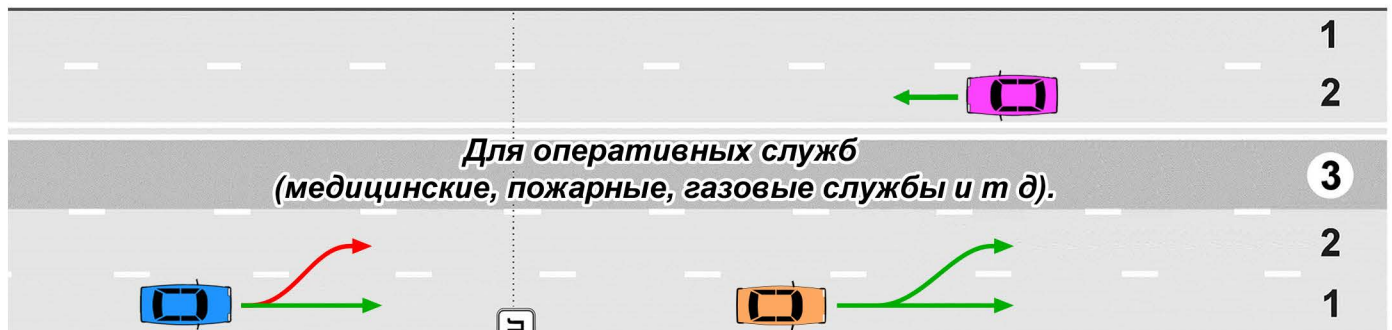
Распространяет действие на **грузовые с РММ более 3,5 т.** в том числе с прицепом



«Способ постановки на стоянку **любых Т.С.**» (см.стр 15).

 Вид Т.С.	Распространяет действие на легковые и грузовые с РММ до 3,5 т. включительно	Не путать →	 «Способ постановки на стоянку легковых и мотоциклов » (см.стр 15)
--------------	--	--------------------	--

Расположение на проезжей части.



Вне населенного пункта одно правило: **двигайся как можно правее**, не занимая левую полосу при свободной правой.

В населенном пункте разрешено двигаться **по любой полосе**, но если в вашем направлении **три и более** полосы крайняя левая полоса выделяется для оперативных служб (медицинские, пожарные, газовые службы и т. д., см. стр. 14), занимать ее разрешено только для маневра:

1. Поворота налево;
2. Разворота;
3. При интенсивном движении, когда **другие полосы заняты.**

За нарушение штраф **2250 руб.** (ст. 12.15 ч. 1 КоАП)



Если в населенном пункте разрешено двигаться со скоростью **более 80 км/ч** или через него проходит «Автомостраль» знак 5.1 или «Дорога для автомобилей» знак 5.3, водители Т.С. должны двигаться по возможности правее (как вне населенного пункта).



Для водителей двухколесных мотоциклов те же требования, что и для водителей автомобилей, в населенном пункте они могут занять **любое положение (ряд) на полосе**.



Водители мопедов должны двигаться **по правому краю проезжей части в один ряд**, как вне, так и в населенном пункте **или по полосе для велосипедистов** (запрещено движение по автомагистрали знак 5.1, на «Дороге для автомобилей» знак 5.3 и по велодорожкам, см. стр 124

Полоса для оперативных служб выделяется на любой дороге, если в Вашем направлении три и более полосы (см. стр.14 и 29)

Грузовые автомобили и полоса для оперативных служб.

Грузовым с Р.М.М. **до 2,5 т.** включительно, могут занять эту полосу:

1. Для поворота налево;
2. Разворота;
3. Двигаться прямо, если **другие** полосы заняты.

Грузовые с Р.М.М. **более 2,5 т.** могут занять её только:

1. Поворота налево;
2. Разворота.

Дорога с односторонним движением.

На дороге с **односторонним движением** в населенном пункте разрешено занять любую полосу, кроме крайней левой (3), эта полоса для оперативных служб.

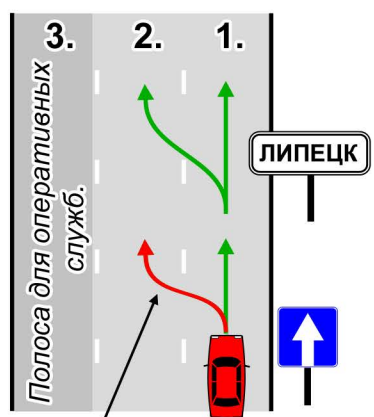
– Если Вы двигаетесь на легковом или грузовом автомобиле с Р.М.М. до 2,5 т., то занять ее разрешено:

1. Для поворота налево;
2. Движения прямо, если **другие** полосы заняты,

– Если на грузовом с Р.М.М более 2,5 т., то только:

1. Для поворота налево.

Разворот на дороге с односторонним движением **запрещен**.



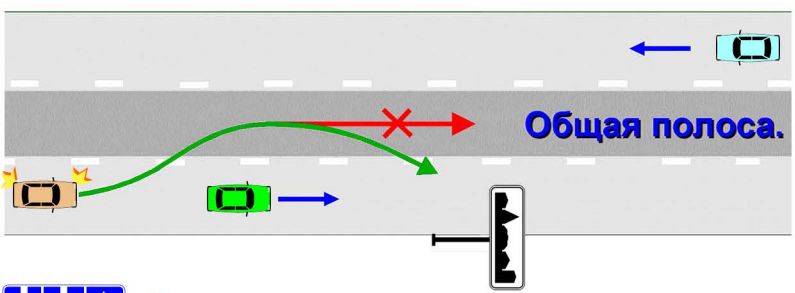
Вне Н.П. двигайся как можно правее.

Двигаться прямо по **«общей полосе»**, что в населенном пункте, что вне населенного пункта, **запрещено**.

Ее можно занять для:

1. Поворота налево;
2. Разворота;
3. Обгона;
4. Объезда.

Запрещен выезд на встречную полосу.



Запрещено выезжать на встречную полосу на трехполосной дороге обозначенной знаком 5.15.7 см. стр. 81 (Постановление Верховного суда от 25.06.2019 №20, п.15, п.п.«з»)

Запрещено выезжать на встречную полосу для обгона или объезда, на дорогах с двусторонним движением, имеющих четыре или более полосы, кроме пересечения ее при повороте налево и окончании разворота, если не запрещено знаками или разметкой (п.9.2 ПДД).

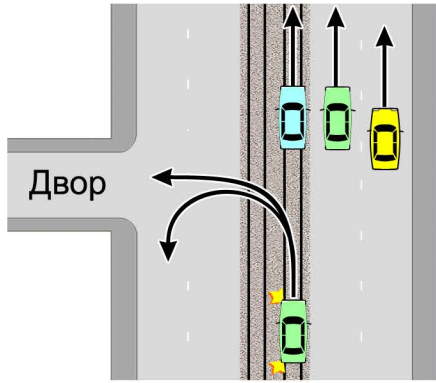
На встречную полосу разрешено выезжать только на двухполосных дорогах с двусторонним движением для: 1. Объезда; 2. Обгона с учетом п. 9.1.1 ПДД .

– **Запрещается движение** на любых дорогах с двусторонним движением по полосе предназначенной для **встречного движения**, если она отделена трамвайными путями, разделительной полосой, разметкой 1.1 «стена», 1.3 «двойная стена» или разметкой 1.11, прерывистая линия которой расположена слева от сплошной (п. 9.1.1 ПДД).

– На дорогах с двусторонним движением при отсутствии разделительной полосы островки направляющие, островки безопасности, тумбы и элементы дорожных сооружений (опоры мостов, путепроводов **и тому подобное**), находящиеся на середине проезжей части, водитель должен объезжать **справа**, если знаки и разметка не предписывают иное (см . стр. 101).



Трамвайные пути попутного направления, расположенные слева на одном уровне с проезжей частью, могут быть дополнительной полосой.



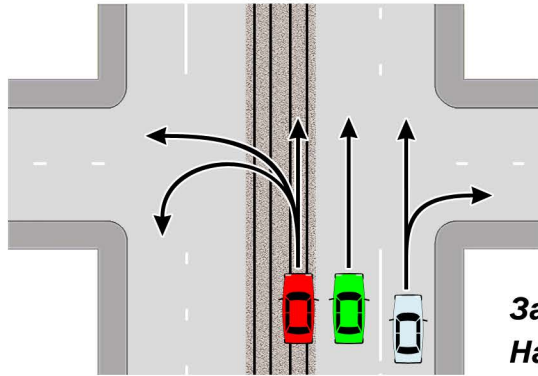
- **Вне перекрестка** они дополнительная полоса, занимать их разрешено:

1. Для поворота налево;
2. Разворота;
3. Двигаться прямо, если **все** полосы заняты;
4. Объезда.

Занимать трамвайные пути **запрещено**, если они в разных уровнях с проезжей частью или отделены краевой линией 1.2.

Занимать трамвайные пути надо не мешая трамваю.

На встречные трамвайные пути - выезжать **запрещено**.



- **На перекрестке** они дополнительная крайняя левая полоса, которая **должна** использоваться для тех же маневров, что и вне перекрестка, а именно:

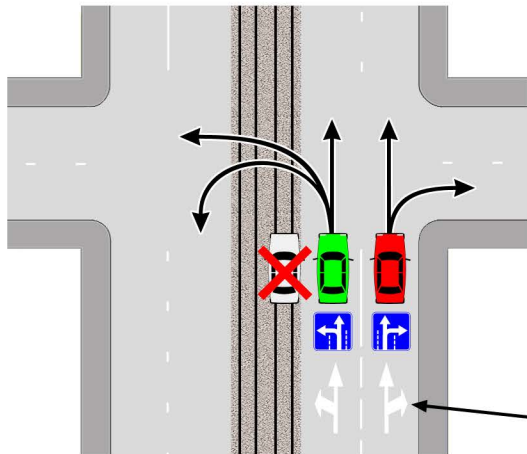
1. Для поворота налево;
2. Разворота;
3. Двигаться прямо, если **все** полосы заняты;
4. Для объезда.

Занимать трамвайные пути надо не мешая трамваю.

На встречные трамвайные пути - выезжать **запрещено**.

Занимать трамвайные пути перед перекрестком для поворота налево или разворота **запрещено, если перед ним установлены знаки 5.15.1 или 5.15.2 либо нанесена разметка 1.18, указывающие движение по полосам (п. 8.5 ПДД).**

Двигаться по трамвайным путям через перекресток прямо **запрещают только знаки 5.15.1 или 5.15.2 (п. 9.6 ПДД).**



5.15.1 «Направления движения по полосам».

Знак устанавливается перед перекрестком над проезжей частью или справа от дороги.



5.15.2 «Направления движения по полосе».

Знаки устанавливают перед перекрестком и располагают над серединой полосы, для которой он предназначен.

Разметка 1.18 - указывает разрешенные на перекрестке направления движения по полосам.

При наличии перед перекрестком только одной разметки на полосах в виде стрел 1.18, белый автомобиль может двигаться через перекресток **прямо** по трамвайным путям попутного направления, так как все полосы заняты, поворот **налево** только с полосы с нанесенной разметкой разрешающей поворот.

Знаки действующие на весь перекресток

(не действуют на М.Т.С.)



5.15.1 - Направление движения по полосам.

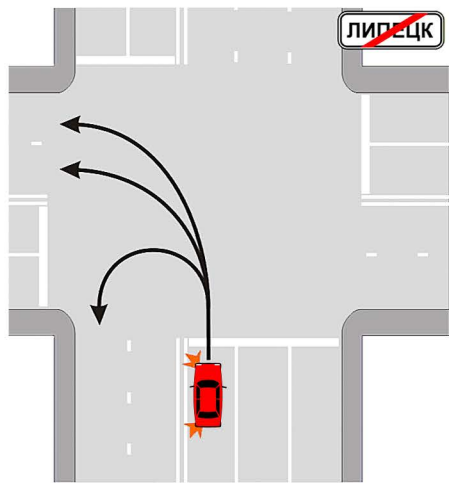


5.15.2 - Направление движения по полосе.

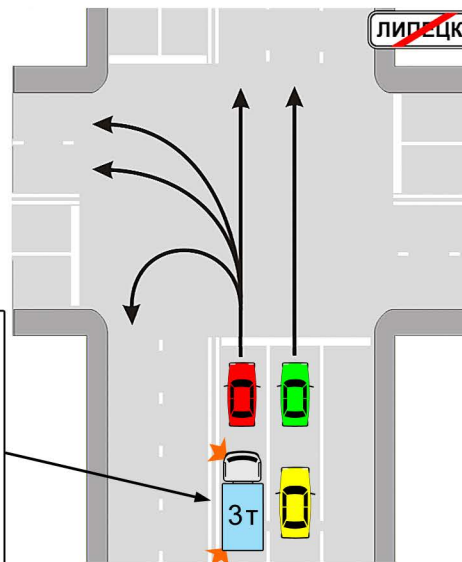


3.19 - Разворот запрещен.

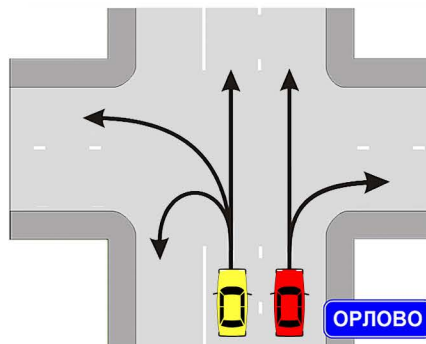
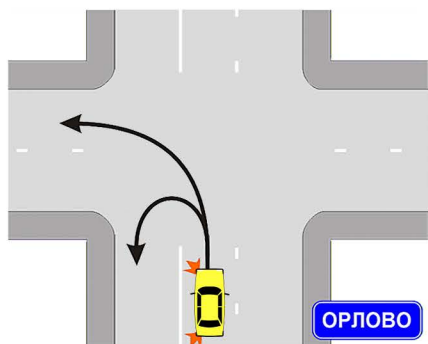
Действие знаков 5.15.1 и 5.15.2, установленных перед перекрестком, распространяется на весь перекресток, если другие знаки 5.15.1 и 5.15.2, установленные на нем, не дают иных указаний.



Грузовые с РММ более 2,5 т. могут выехать на полосу для оперативных служб только для:
1. Поворота налево.
2. Разворота.



Водители находятся в Н.П., где правила для населенных пунктов действуют. Если три и более полосы в одном направлении, крайняя левая полоса для оперативных служб, двигаться **прямо** по ней разрешено, когда **другие** полосы заняты (красный автомобиль, правый рисунок).



Водители въехали в Н.П., где правила для населенных пунктов не действуют. В данной ситуации правило одно, **двигаться как можно правее** и на перекрестках при движении прямо при свободной правой полосе, левую полосу не занимайте.

– На любых дорогах Т.С., скорость которых **не должна превышать 40 км/ч** или по техническим причинам не могут развивать такую скорость, **должны двигаться по крайней правой полосе**, покидать ее могут согласно п. 9.5 ПДД только:

1. Объезда или обгона (не превышая 40 км/ч, например трактор обгоняет гужевую повозку и также если разрешен обгон, то разрешено и перестроение с дальнейшим опережением без выезда на встречную полосу)

2. Перестроения перед поворотом налево или разворотом.

3. Остановкой в разрешенных случаях на левой стороне дороги.

– Водитель должен **соблюдать безопасную дистанцию** до движущегося впереди Т.С., а также необходимый боковой интервал, обеспечивающий безопасность движения (п. 9.10 ПДД).

– Как разделить дорогу на полосы и двигаться по обозначенным полосам см. стр. 2 и 3,

– Какие маневры разрешены при интенсивном движении в нас. пункте см. стр. 33.

– Как повернуть на дорогу с реверсивным движением см. стр. 70.

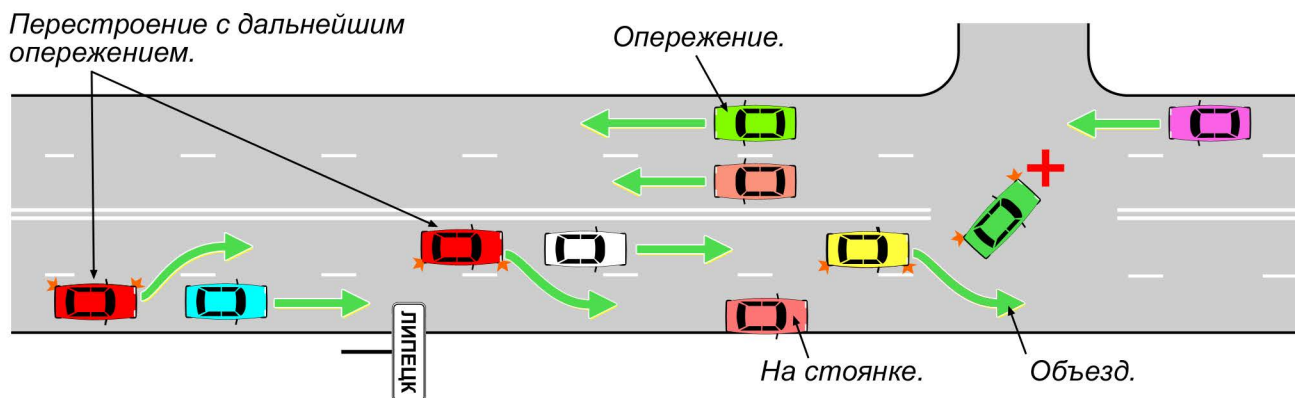
Обгон и опережение.

"Опережение" - движение Т.С. со скоростью, большей скорости попутного Т.С.

"Перестроение" - выезд из занимаемой **полосы или занимаемого ряда** на полосу с сохранением первоначального направления движения.

Опережение связанное с выездом на попутную полосу или в пределах одной полосы обгоном не является и называется - **перестроение с дальнейшим опережением.**

В данной ситуации на рисунке примеры маневров не являющиеся обгоном.



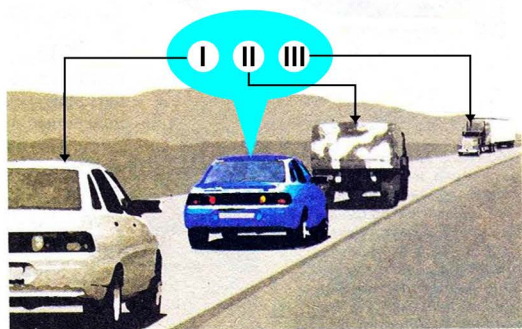
При выполнении маневра не должны создаваться опасность для движения, а также помехи другим участникам дорожного движения, перестроение с дальнейшим опережением по правой полосе ПДД не запрещают, но там может быть опасность в виде стоящего автомобиля, а также может быть впереди идущий автомобиль, особенно грузовой, из-за худшей обзорности справа может не заметить маневр и начать перестраиваться в правую полосу.

"Обгон" - опережение одного или нескольких Т.С., связанное с выездом на полосу, предназначенную для встречного движения или «общую» полосу, с последующим возвращением на ранее занимаемую полосу.

Запрещено выезжать на встречную полосу для обгона на дорогах имеющих три и более полосы.

Обгон и перестроение с дальнейшим опережением по попутной полосе, разные маневры. Разметка сплошная с прерывистой 1.11 (см. стр. 4), может разделять, как встречные потоки транспорта, так и попутные. Пересекать разметку со стороны прерывистой разрешено без ограничений, а со стороны сплошной, если она осевая, только по завершении обгона или объезда, если она разделяет попутные потоки, то по завершении опережения пересекать сплошную запрещено.

ЛИПЕЦК в Н.П. при интенсивном движении запрещены обгон и опережение связанное с выездом из занимаемой полосы когда все полосы движения заняты, менять полосу разрешается только: 1. Поворота налево или направо; 2. Разворота; 3. Объезда; 4. Остановки.



1. **Запрещается обгон, если следующее за ним Т.С. начало обгон;**
2. **Запрещается обгон, если Т.С., движущееся впереди по той же полосе, подало сигнал поворота налево или производит обгон или объезд препятствия;**
3. Водитель должен убедиться, что расстояние до встречного автомобиля достаточно для обгона.
4. **Запрещается обгон, если по завершении обгона он создаст помехи обгоняемому Т.С.**

Обгоняемому запрещается препятствовать обгону повышением скорости движения или иными действиями



Обгон всех Т.С. запрещен

В зоне знака «Обгон запрещен» запрещается обгон **всех** Т.С., кроме:

1. Гужевого повозок.
2. Велосипедов, мопедов и двухколесных мотоциклов без коляски.
3. **Тихоходных** механических Т.С. (максимальная скорость установленная заводом-изготовителем **не более 30 км/ч**). На котором сзади должен быть установлен опознавательный знак «Тихоходное Т.С.» (Если знак не установлен, обгонять можете, если вам известно, что максимальная конструктивная скорость его до 30 км/ч, Постановление Верховного суда от 25.06.2019, №20, п. 15).



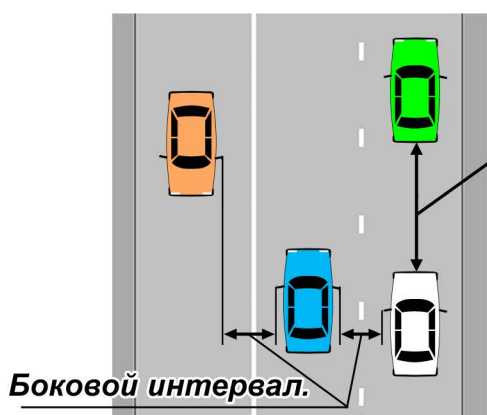
Тихоходное Т.С.

Знак «Обгон всех Т.С. запрещен» применяется только на тех дорогах, где необходимо запретить выезд на встречную полосу на двухполосных дорогах, а так же на «общую» полосу (см. стр 5).


Выезжать на встречную полосу для обгона или объезда на дорогах имеющих три и более полосы правила запрещают в любом случае (см. стр 5).

- Как обгонять (опережать) вне Н.П. тихоходное ТС, ТС перевозящее крупногабаритный груз или двигающегося со скоростью, не превышающей 30 км/ч см. стр. 24 строка таблицы 10.
- Как правильно опережать Т.С. перед пешеходным переходом см. стр. 45 п.6.
- Где запрещен обгон см. стр. 41.
- Встречный разъезд см. стр. 65.

Зона действия знаков распространяется от места установки до ближайшего перекрестка за ним (см. стр 26).



Дистанция - расстояние до впереди идущего Т.С. по Вашей полосе.
Белый и синий автомобили находится в зоне действия знака, но только белый должен поддерживать дистанцию не менее 70 м.

 – «Ограничение минимальной дистанции».

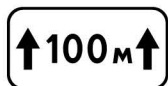
Применение табличек «Зона действия» и «Расстояние до объекта» с запрещающими знаками, зона действия которых до ближайшего перекрестка и предупреждающими.



«Зона действия».
Указывает зону действия запрещающих знаков «Остановка и стоянка запрещена» и «Стоянка запрещена» и применяется только с этими знаками.



 
Зона знаков уменьшена табличками. (Зона действия начинается сразу за знаками).



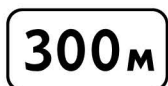
«Зона действия».
Указывает протяжённость опасного участка или зону действия знака.



Зона знака **на протяжении 100 м.** Начинается сразу и уменьшена табличкой до 100 м.



Зона опасного участка **на протяжении 100 м. до которого надо доехать.** Он будет через 50-100 м. или 150-300 м.



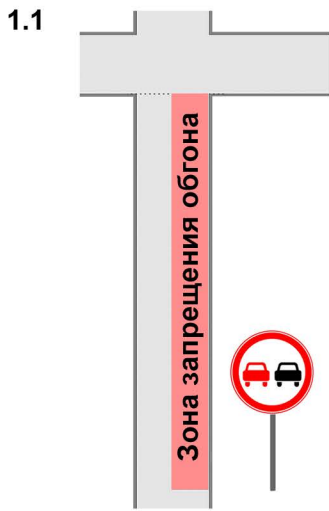
«Расстояние до объекта».
Указывает расстояние от знака до начала опасного участка или места введения ограничения.



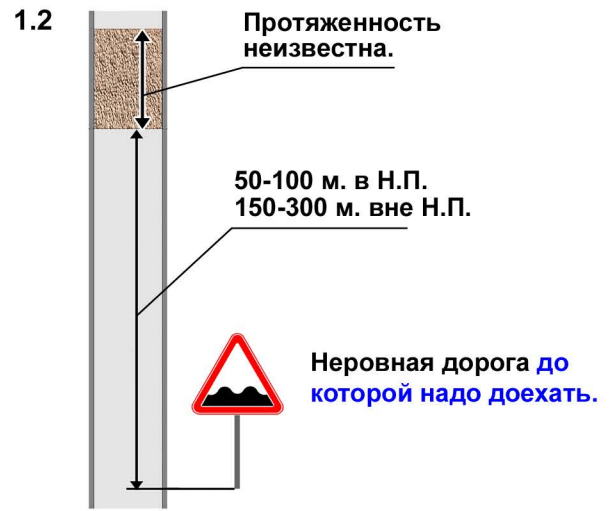
Через 300 м. знак вступит в силу.



Равнозначный перекресток **до которого надо доехать.**
Он будет **Через 300 м.**

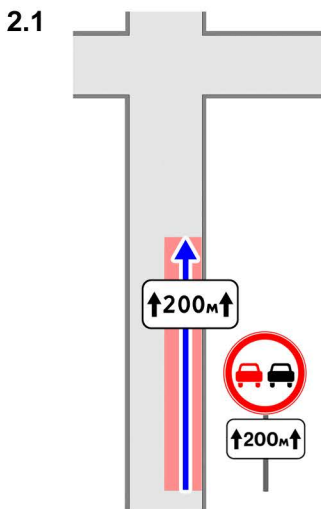


Обгон запрещен.
После знака.
До перекрестка.

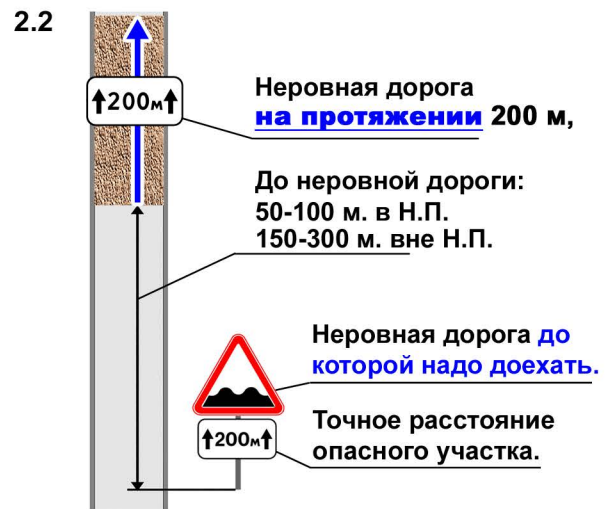


Неровная дорога до которой надо доехать.

Так действуют запрещающие знаки зона действия которых до ближайшего перекрестка и знаки предупреждающие без табличек.



Обгон запрещен на протяжении 200 м. после знака.



Неровная дорога на протяжении 200 м,
До неровной дороги:
50-100 м. в Н.П.
150-300 м. вне Н.П.
Неровная дорога до которой надо доехать.
Точное расстояние опасного участка.

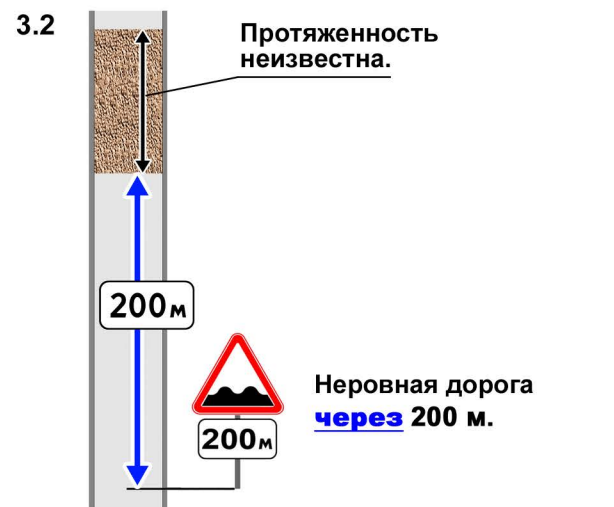
Зона действия знака уменьшена, без таблички была бы до перекрестка.

Знаем точное расстояние опасного участка, но до него ещё надо доехать.



Протяженность запрещения обгона до ближайшего перекрестка.

Обгон запрещен через 200 м.



Неровная дорога через 200 м.

Предварительная установка знака.

Точное расстояние до опасного участка.

Вывод:

У запрещающих знаков зона действия начинается сразу после знака, кроме случая предварительной установки с табличкой «Расстояние до объекта» **200 м** (рис. 3.1).

Вывод:

Предупреждающие знаки с любыми табличками или без них, не могут быть установлены непосредственно перед опасным участком, до него еще надо доехать.

Проверь себя.



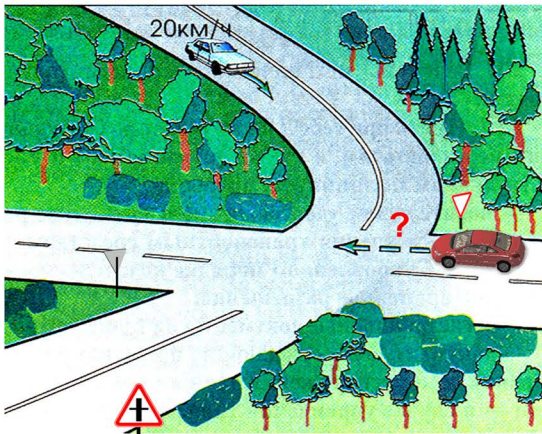
«Преимущество (приоритет)» - право на первоочередное движение в намеченном направлении по отношению к другим участниками движения, в местах слияния траекторий, их пересечений, а также и при встречном разъезде.

«Опасность для движения» - ситуация, возникшая в процессе дорожного движения, при которой продолжение движения в том же направлении и с той же скоростью создает угрозу возникновения дорожно-транспортного происшествия (Д.Т.П.).

Пример: Водитель двигается по главной дороге, со второстепенно в 100 м. от него выезжает автомобиль и например у него заглох двигатель. Если водитель не предпримет никаких действий при возникшей опасности для движения, и в него въедет, то будет виноват по пункту 10.1 ПДД.

Пункт 10.1 ПДД - При возникновении опасности для движения, которую водитель в состоянии обнаружить, он должен принять возможные меры к снижению скорости вплоть до остановки Т.С.

«Уступить дорогу (не создавать помех)» (относится ко всем участникам дорожного движения, пешеходам, велосипедистам и т.д.)



Уступить дорогу необходимо так, чтобы тот, кто имеет **преимущество**:

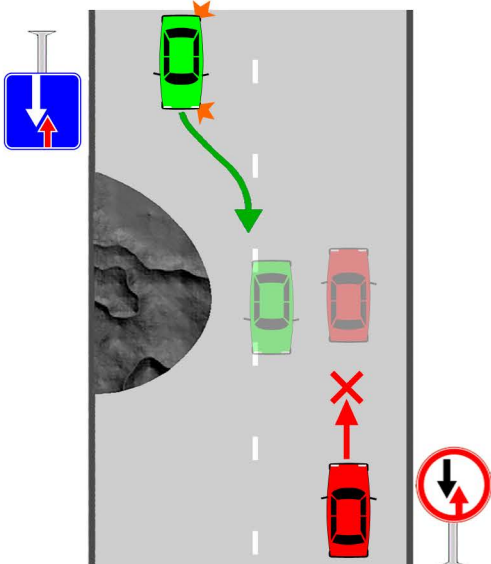
1. Не тормозил;
2. Не увеличивал скорость;
3. Не менял направление движения.

Уступающему дорогу, если он **может создать помехи**, тому, кто имеет **преимущество запрещено**:

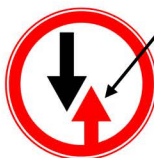
1. Начинать движение;
2. Продолжать движение;
3. Возобновлять движение;
4. Осуществлять какой-либо маневр.

На рисунке в данной ситуации водитель красного автомобиля, находящийся на второстепенной дороге (перед ним знак «Уступите дорогу»), может проехать, так как помех тем, кто находится на главной дороге он не создаст.

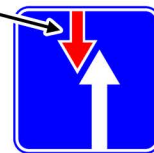
Для того чтобы разъехаться в узком месте на дорогах, устанавливают эти знаки.



Красные стрелки с этих направлений требуют уступить дорогу.



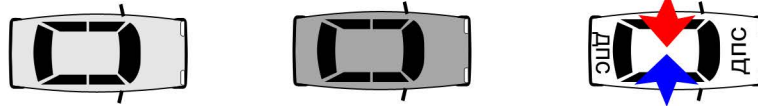
«Преимущество встречного движения».



«Преимущество перед встречным движением».

Красный автомобиль должен **уступить дорогу** зеленому автомобилю, но если он ему помех не создает, то может проехать вместе с ним одновременно.

Организованная транспортная колонна.



Признаки организованной транспортной колонны.

1. Группа из трех механических Т.С.
2. Двигаются непосредственно друг за другом по одной полосе.
3. Головное Т.С. движется с включенными маячками синего и красного цвета с нанесенными специальными цветографическими схемами (ГИБДД или ВАИ, см. стр. 73) .
4. Две машины сопровождения выделяются на колонну из 10 машин и более. Колонна не должна превышать 20 машин.

Регулировщик.

Лицо, наделенное полномочиями по регулированию дорожного движения с помощью сигналов, установленных Правилами, и непосредственно осуществляющее регулирование.

Регулировщик должен быть:

- в форменной одежде (форма может быть и не полицейской),
- может иметь отличительный знак (нарукавную повязку, нагрудный знак сотрудника ДПС),
- экипировку (жезл, световозвращающий диск, красный фонарь, флажок, свисток, каску, дубинку, пуленепробиваемый жилет и т. п.).

При исполнении своих должностных обязанностей **к регулировщикам относятся:**

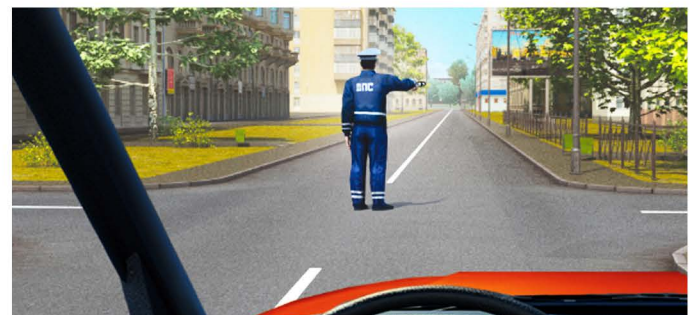
1. Сотрудники полиции и В.А.И.;
2. Работники дорожно-эксплуатационных служб;
3. Дежурные на ж-д переездах и паромных переправах;
4. Лица из числа работников подразделений транспортной безопасности.



Остановить поток транспортных средств может только регулировщик.



Правая рука вверх - движение со всех сторон **запрещено**.



Если видишь его спину, какие бы он жесты не показывал, движение **запрещено**.

Остановить ваше Т.С. и проверить документы может только сотрудник полиции, требование об остановке подается громкоговорящим устройством или жестом руки, направленной на Т.С. **Водитель должен остановиться в указанном ему месте**, и вы имеете полное право потребовать его служебное удостоверение.

Работники подразделений транспортной безопасности остановить могут в местах обозначенных знаками:



Пункт транспортного контроля.



Пункт таможенного контроля.

«Недостаточная видимость» - Видимость дороги **менее 300 м.** в условиях тумана, дождя, снегопада и тому подобного, а также в сумерки.

«Ограниченная видимость» - Видимость водителем дороги в направлении движения, ограниченная рельефом местности, геометрическими параметрами дороги, растительностью, строениями, сооружениями или иными объектами, в том числе транспортными средствами. (Если она **менее 100 м.**, то вступают ограничения на остановку, разворот и задний ход).

«Расстояние видимости» - Видимость дороги в свете фар в ночное время.

Ближний свет фар освещает дорогу от 40 до 50 м., дальний свет от 90 до 110 м.

Обязанности пешеходов.



Пешеходы (см.стр.14) должны двигаться по тротуарам, пешеходным дорожкам, велосипедным дорожкам, а при их отсутствии - по обочинам.

- Если нет и обочин, то по велосипедной дорожке или идти в один ряд **по краю проезжей части навстречу движению Т.С.**

- По ходу движения Т.С., пешеходы передвигающиеся в инвалидных колясках без двигателя, ведущие мотоцикл, мопед, велосипед, СИМ.



Выйдя из автомобиля и оказавшись на проезжей части необходимо двигаться навстречу движению Т.С., то есть обойти его сзади.



При посадке в автомобиль так же необходимо двигаться по проезжей части навстречу движению Т.С., то есть обойти его спереди.



- Пешеходы должны переходить дорогу по пешеходным переходам (см.стр. 19), в том числе по подземным и надземным

- На регулируемом перекрестке переходить проезжую часть **по диагонали, разрешено при наличии прерывистой разметки (1.14.3).**

- Пешеходы могут выходить на проезжую часть на нерегулируемых пешеходных переходах п. 4.5 ПДД (см. стр. 19 и 45), а также при движении через проезжую часть к месту остановки **трамваю** для посадки и после высадки из него, только убедившись в безопасности

- При отсутствии перехода - на перекрестках **переходить по линии тротуаров или обочин** разрешено только пешеходам (п. 4.3 ПДД).

- **При отсутствии** в зоне видимости перехода или перекрестка разрешается переходить дорогу под прямым углом к краю проезжей части на участках **без разделительной полосы и ограждений** там, где она хорошо просматривается в обе стороны.

В местах, где движение регулируется, пешеходы должны руководствоваться сигналами регулировщика или пешеходного светофора, а при его отсутствии - транспортного светофора.



- Движение организованных пеших колонн по проезжей части разрешается **только по направлению движения Т.С.** по правой стороне не более чем по четыре человека в ряд.

- **Спереди и сзади колонны с левой стороны** должны находиться сопровождающие с красными флажками, а в темное время суток и в условиях недостаточной видимости - с включенными фонарями: спереди - белого цвета, сзади - красного.



- **Группы детей** разрешается водить только по тротуарам и пешеходным дорожкам, а при их отсутствии - и по обочинам, но лишь **в светлое время суток** и только в сопровождении взрослых.



При переходе дороги и движении по обочинам или краю проезжей части в темное время суток или в условиях недостаточной видимости пешеходам **рекомендуется, а вне населенных пунктов пешеходы обязаны иметь** при себе предметы со **световозвращающими элементами**.

Обязанности пассажиров.

«Пассажир» - лицо, кроме водителя, находящееся в Т.С. (на нем), а также лицо, которое входит в Т.С. (садится на него) или выходит из Т.С. (сходит с него).

Пассажиры обязаны:

- При поездке **на Т.С., оборудованном** ремнями безопасности, быть пристегнутыми ими, а при поездке на **мотоцикле** - быть в застегнутом мотошлеме.

- **Посадку и высадку** производить со стороны **тротуара или обочины** и только после полной остановки Т.С.

- Если посадка и высадка невозможна со стороны тротуара или обочины, она может осуществляться со стороны проезжей части при условии, что это будет безопасно и не создаст помех другим участникам движения.

Пассажирам запрещается:

- отвлекать водителя от управления Т.С. во время его движения;

- при поездке на грузовике с бортовой платформой стоять, сидеть на бортах или на грузе выше бортов;

- открывать двери Т.С. во время его движения.